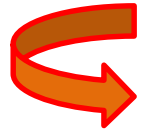


Selektywna zbiórka i zagospodarowanie odpadów opakowaniowych w Gminie Miejskiej Kraków

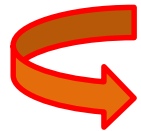
Katowice, dnia 20 kwietnia 2016 r.



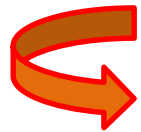
W 1906 roku władze Miasta Krakowa powołały Miejski Zakład Oczyszczania, który dał początek funkcjonowania Miejskiego Przedsiębiorstwa Oczyszczania Sp. z o.o.



Od roku 1993 MPO działa jako spółka z o.o., ze 100% udziałem Gminy.



Uchwałą Nr LII/697/12 Rady Miasta Krakowa z 11 lipca 2012 roku Gmina Miejska Kraków powierzyła Miejskiemu Przedsiębiorstwu Oczyszczania Spółka z o.o. wykonanie obowiązkowego zadania własnego utrzymania czystości i porządku w granicach miasta Krakowa.



Od lipca 2013 r. pełni rolę Zarządzającego Zintegrowanym Systemem Gospodarki Odpadami Komunalnymi w Gminie Miejskiej Kraków.

Wprowadzony z dniem 1 lipca 2013 roku w Gminie Miejskiej Kraków Zintegrowany System Gospodarki Odpadami Komunalnymi (ZSGOK) opiera się na zgodnej z prawem wspólnotowym hierarchii postępowania z odpadami tj.:

- **zapobieganie powstawaniu odpadów;**
- **przygotowywanie do ponownego użycia;**
- **recykling;**
- **inne procesy odzysku;**
- **unieszkodliwianie.**

Całość zagadnień związanych z gospodarowaniem odpadami komunalnymi regulują dwa podstawowe akty prawne wraz z przepisami wykonawczymi:

- ustawa z dnia 13 września 1996 r. o utrzymaniu czystości i porządku w gminach (tekst jednolity Dz. U. z 2016 r. poz. 250 z późn. zm.),
- ustawa z dnia 14 grudnia 2012 r. o odpadach (tekst jednolity Dz. U. z 2013 r., poz. 21 z późn. zm.)



Składowisko odpadów komunalnych Barycz



Kontenerowa kompostownia odpadów zielonych Barycz



**Instalacja do mechaniczno –
biologicznego przetwarzania
odpadów komunalnych**

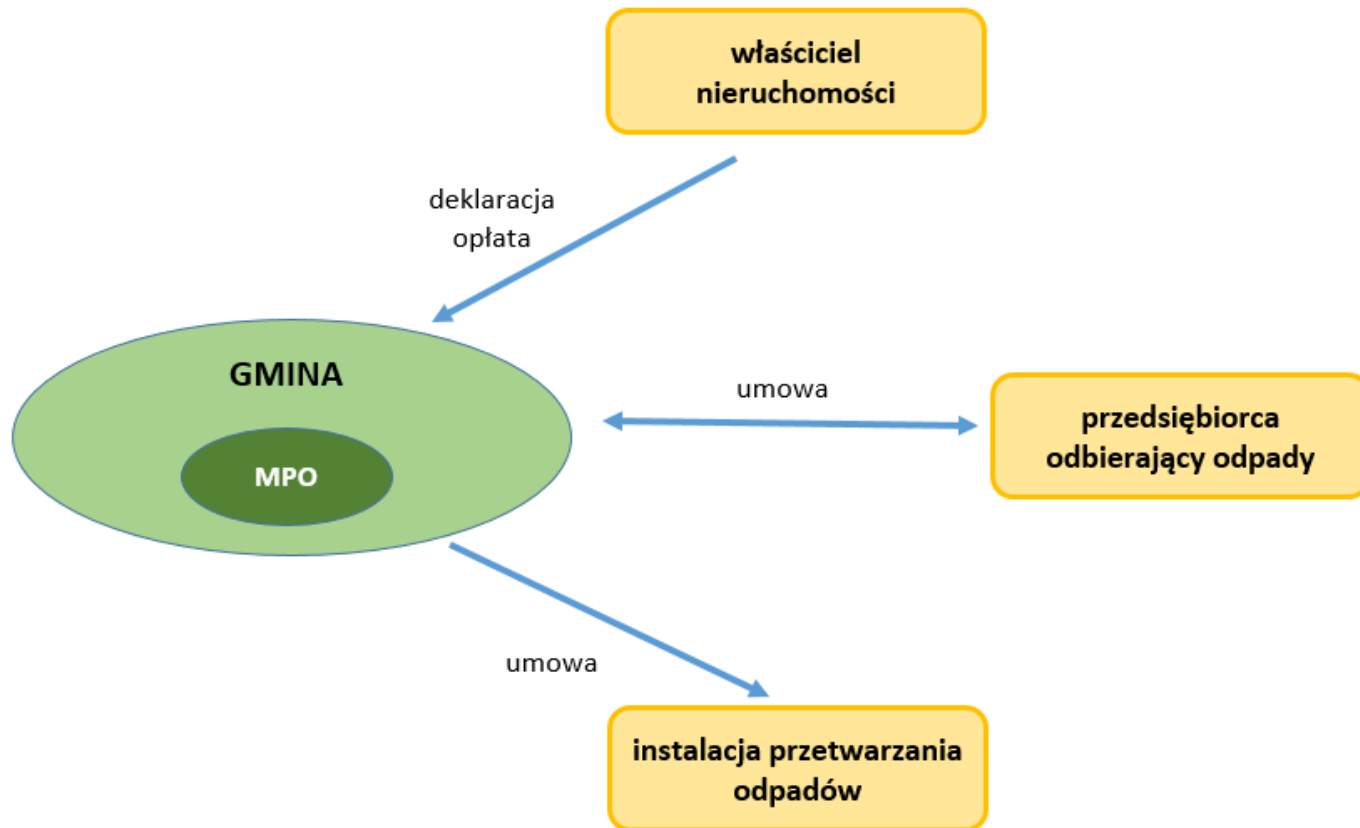
Sortownia odpadów selektywnie zbieranych Barycz



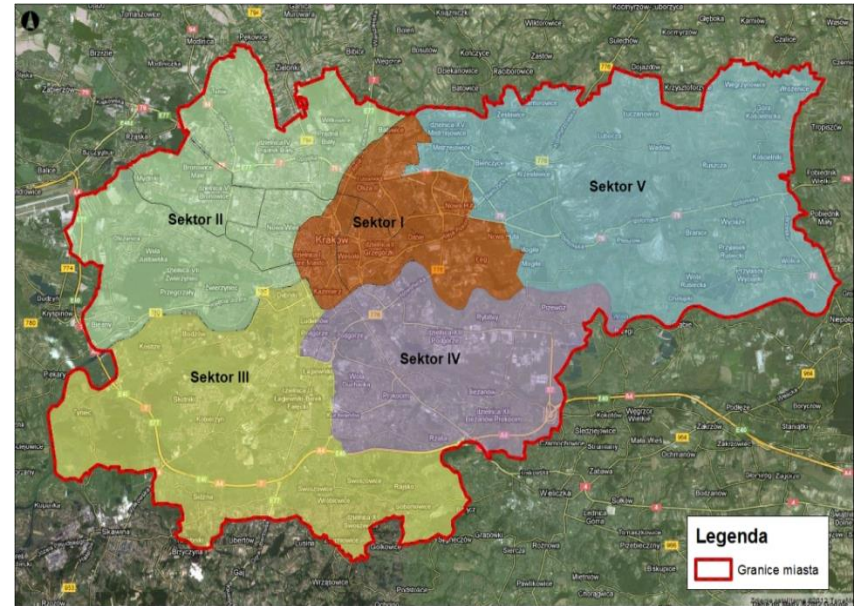
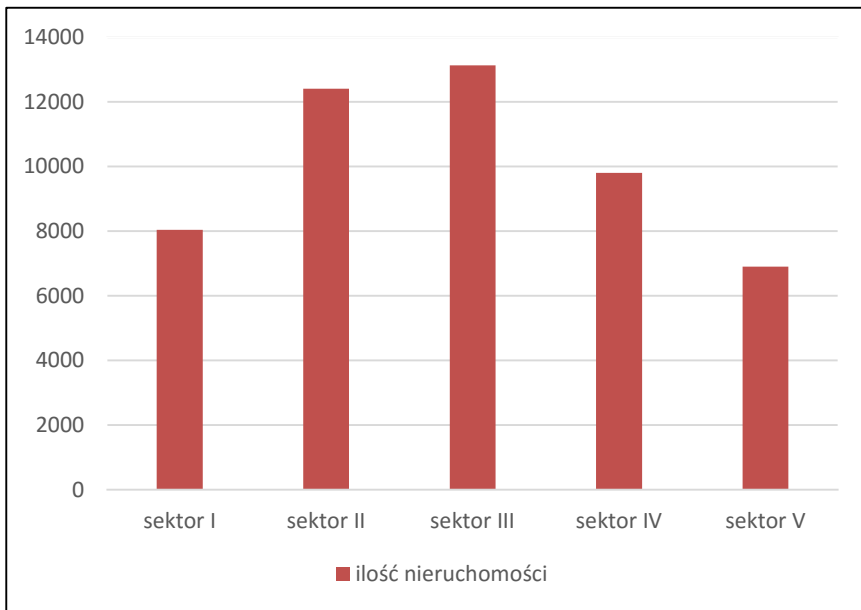
Zakład demontażu odpadów wielkogabarytowych



Obecny system gospodarowania odpadami komunalnymi w Krakowie działający na podstawie znowelizowanej ustawy z 13 września 1996 (tekst jednolity Dz. U. z 2016 r. poz. 250 z późn. zm)



Odbieranie odpadów komunalnych od właścicieli nieruchomości zlokalizowanych na terenie Gminy Miejskiej Kraków odbywa się w podziale na sektory ustalone na podstawie Uchwały Rady Miasta Krakowa w sprawie podziału obszaru Gminy Miejskiej Kraków na sektory



Systemem odbioru odpadów komunalnych na terenie Gminy Miejskiej Kraków zostały objęte wszystkie nieruchomości, dzięki czemu procentowy udział deklarujących selektywną zbiórkę odpadów komunalnych wynosi 83%

ZASADY ZBIERANIA ODPADÓW KOMUNALNYCH

W przypadku zbierania odpadów w sposób selektywny w zabudowie jednorodzinnej: papier, metal, tworzywa sztuczne, szkło oraz opakowania wielomateriałowe – **żółty worek**, zmieszane odpady komunalne – **niebieski pojemnik**.

W pozostałych rodzajach nieruchomości: papier, metal, tworzywa sztuczne oraz opakowania wielomateriałowe - **żółty pojemnik**, szkło – **zielony pojemnik**, zmieszane odpady komunalne – **niebieski pojemnik**.



ZASADY ZBIERANIA ODPADÓW KOMUNALNYCH

Uzupełnieniem systemu segregacji są ustawione w miejscach publicznych kolorowe pojemniki – tzw. „dzwony”, do których mieszkańcy mogą wrzucać posegregowane surowce wtórne



- Niebieski dzwon jest przeznaczony na papier, tekturę, gazety.
- Żółty dzwon jest przeznaczony na tworzywa sztuczne, metale oraz opakowania wielomateriałowe (np. kartony po napojach).
- Biały dzwon jest przeznaczony na szkło bezbarwne.
- Zielony dzwon jest przeznaczony na szkło kolorowe.

Na koniec marca 2016 roku na terenie Gminy Miejskiej Kraków znajdowało się **685** zestawów dzwonów

**Mieszkańcy Krakowa mogą oddawać odpady nietypowe
w tym niebezpieczne do
PUNKTÓW SELEKTYWNEJ ZBIÓRKI ODPADÓW KOMUNALNYCH**

Przyjmowane odpady:

elektroodpady, np. akumulatory, baterie, świetlówki, zużyty sprzęt RTV i AGD; gruz, styropian budowlany; odpady wielkogabarytowe np. meble; drewno impregnowane; elementy metalowe; szkło okienne; opony (również z felgami); gaśnice; puszki po farbach i lakierach, produkty ropopochodne; odczynniki chemiczne; przeterminowane lekarstwa; termometry; tekstylia, np. odzież, pościel, dywany; **papier, tektura, karton, tworzywa sztuczne, szkło, opakowania wielomateriałowe**



Lamusownia



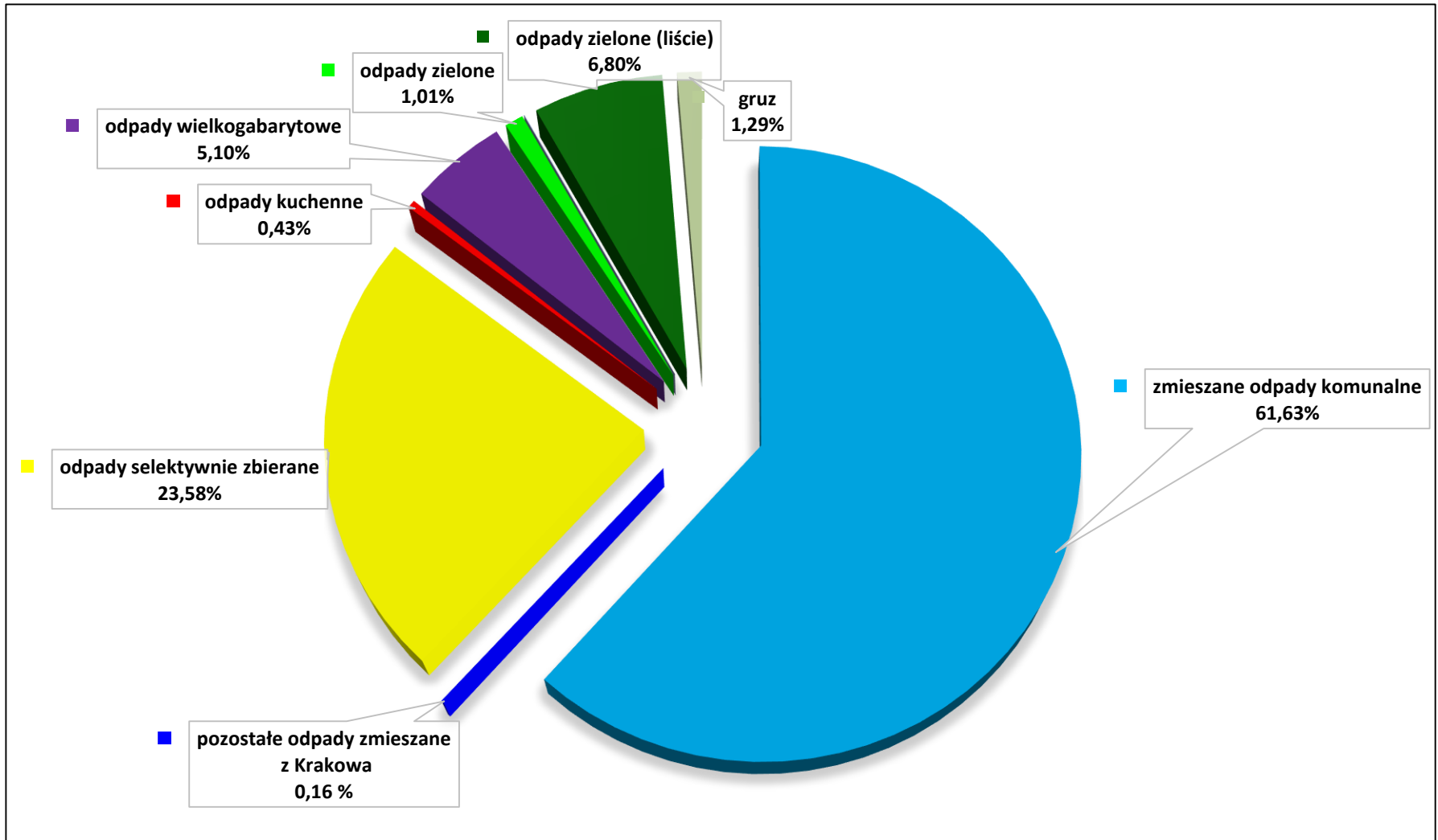
Punkt Gromadzenia Odpadów Wielkogabarytowych Barycz

W 2015 roku odebrano łącznie **310 333,75 Mg** wszystkich odpadów

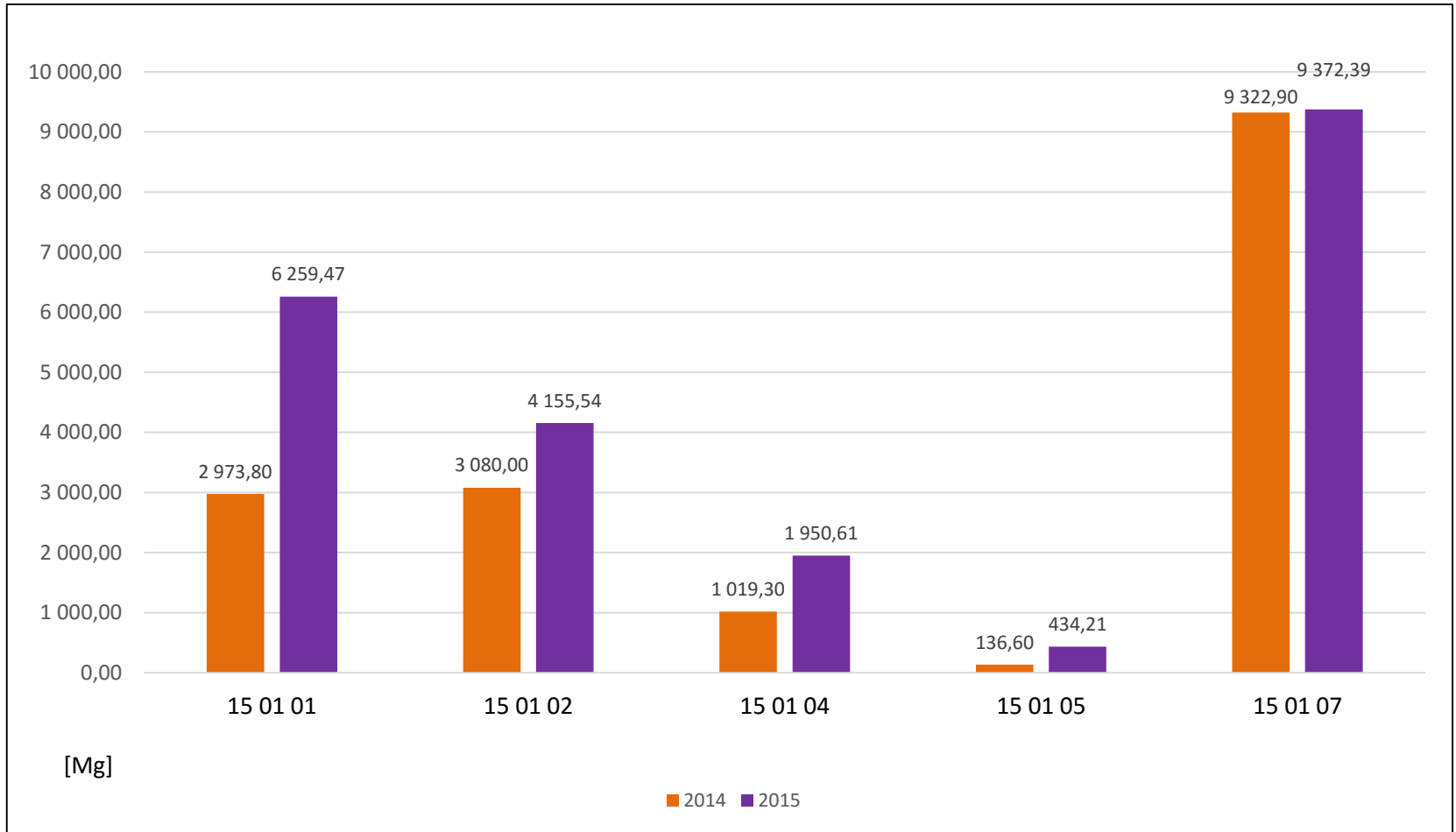
Odebrane odpady zostały skierowane do instalacji zarządzanych przez Miejskie Przedsiębiorstwo Oczyszczania sp. z o.o. w Krakowie oraz do innych instalacji regionalnych



Procentowe zestawienie ilości odpadów zebranych w Gminie Miejskiej Kraków w 2015 r.



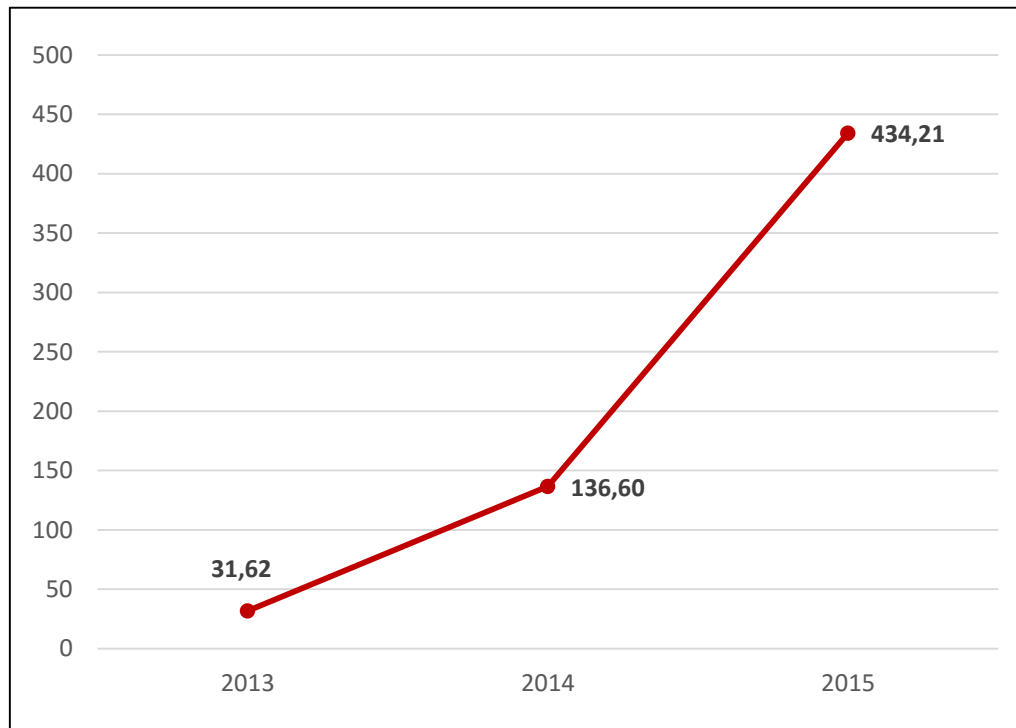
Ilość odpadów opakowaniowych przekazanych do recyklingu w latach 2014-2015





Fragment kampanii edukacyjnej „Chronię lasy. Segreguję”

Ilość opakowań wielomateriałowych oddanych do recyklingu
w latach 2013-2015



Zgodnie z:

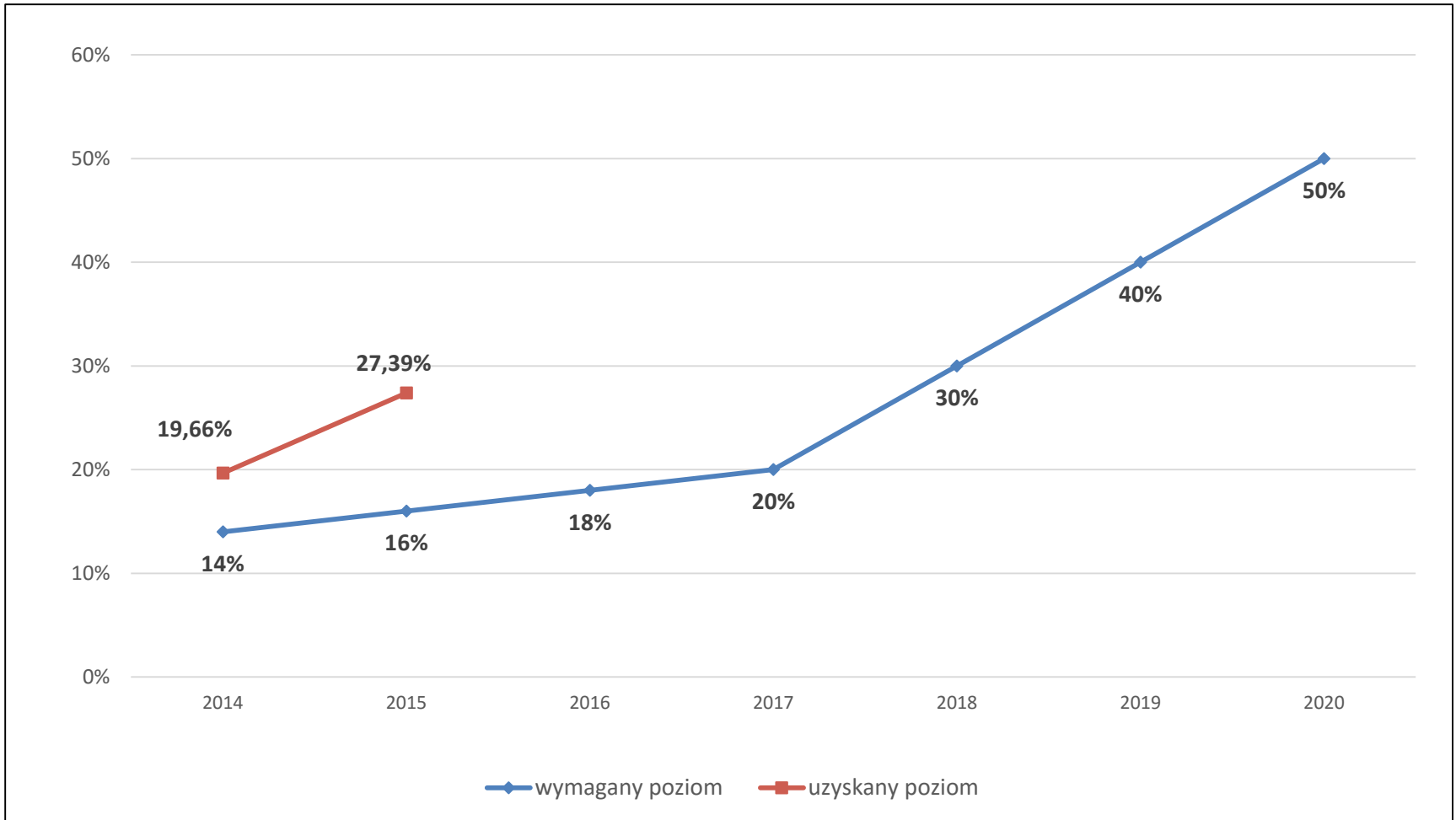
- Rozporządzeniem Ministra Środowiska z 29 maja 2012 r. w sprawie poziomów recyklingu, przygotowania do ponownego użycia i odzysku innymi metodami niektórych frakcji odpadów komunalnych (Dz. U. 2012 r poz. 645)

Gmina Miejska Kraków jest zobowiązania do zapewnienia następujących poziomów:

Poziom recyklingu i przygotowania do ponownego użycia [%]									
Rok	2012	2013	2014	2015	2016	2017	2018	2019	2020
papier, metal, szkło, tworzywa sztuczne	10	12	14	16	18	20	30	40	50

W 2015 roku poziom recyklingu, przygotowania do ponownego i odzysku innymi metodami niektórych frakcji odpadów komunalnych **kształtował się na poziomie 27,39%**

Oznacza to, że wielkość poziomu recyklingu i przygotowania do ponownego użycia papieru, metali, tworzyw sztucznych i szkła w roku 2015 została osiągnięta



Wzrost wymaganych poziomów recyklingu i przygotowania do ponownego użycia frakcji komunalnych: papieru, metali, szkła i tworzyw sztucznych [%]

Dziękuję za uwagę!



www.mpo.krakow.pl