



STRATEGIA WOJEWÓDZTWA ŚLĄSKIEGO W ZAKRESIE POPRAWY JAKOŚCI POWIETRZA

Urząd Marszałkowski Województwa Śląskiego



Śląskie. Pozytywna energia

STRATEGIA OCHRONY POWIETRZA W WOJEWÓDZTWIE ŚLĄSKIM

Strategia Rozwoju Województwa Śląskiego
„ŚLĄSKIE 2020+”

Program Ochrony Środowiska dla Województwa
Śląskiego do roku 2013 z uwzględnieniem
perspektywy do roku 2018

Plan Zagospodarowania Przestrzennego
Województwa Śląskiego

STRATEGIA ROZWOJU WOJEWÓDZTWA ŚLĄSKIEGO „ŚLĄSKIE 2020+”

Wymiar środowiskowy

Zasoby i obciążenie środowiska

Powietrze

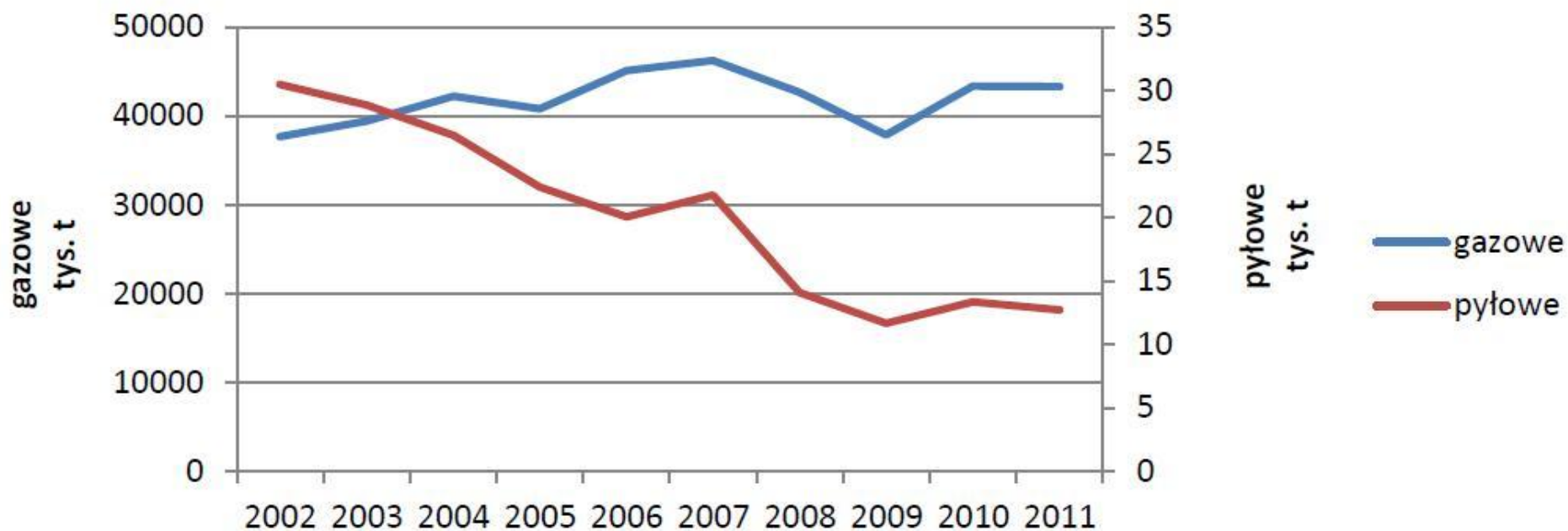
Województwo śląskie należy do regionów o największej w Polsce emisji zanieczyszczeń gazowych i pyłowych. Emisje te w 2011 roku stanowiły odpowiednio 19,63% gazowej emisji krajowej i 22,14% pyłowej emisji krajowej.

W roku 2011 aż 72,21% zanieczyszczeń gazowych województwa śląskiego wytworzył subregion centralny, następnie 22,80% subregion zachodni, 3,01% północny oraz 1,97% subregion południowy.

Udział województwa śląskiego w krajowej emisji metanu wyniósł aż 83,8%, zaś dwutlenku węgla 19,5%. Subregion centralny wytworzył 75,67% zanieczyszczeń pyłowych województwa śląskiego, 15,50% zachodni, 4,70% południowy i 4,13% północny.

W roku 2011 w województwie śląskim zatrzymanych lub zneutralizowanych w urządzeniach do redukcji zanieczyszczeń zostało 3 650 367 ton zanieczyszczeń pyłowych (2. miejsce w kraju) oraz 287 535 ton zanieczyszczeń gazowych (3. miejsce w kraju). Największy wpływ zanieczyszczenia powietrza na zdrowie ludzi i zwierząt obserwuje się w rejonach zurbanizowanych i przemysłowych.

Emisja zanieczyszczeń gazowych i pyłowych w województwie śląskim w latach 2002-2011 (tys. ton/rok)



Źródło: Opracowanie własne na podstawie Banku Danych Lokalnych GUS w ramach Strategii rozwoju województwa śląskiego „Śląskie 2020+”

PODSTAWOWE WYZWANIA POLITYKI ROZWOJU WOJEWÓDZTWA ŚLĄSKIEGO

Wyzwania związane z równoważeniem procesów rozwoju regionu obejmują:

Redukcję emisji pyłowych i gazowych zanieczyszczeń powietrza.

Ograniczanie negatywnego oddziaływania energetyki na środowisko i zwiększenie poziomu lokalnego wykorzystywania odnawialnych źródeł energii.

Cel strategiczny:

Województwo śląskie regionem atrakcyjnej i funkcjonalnej przestrzeni



**PROGRAM WYKORZYSTANIA
ODNAWIALNYCH ŹRÓDEŁ ENERGII
NA TERENACH NIEPRZEMYSŁOWYCH
WOJEWÓDZTWA ŚLĄSKIEGO**

PROGRAM OCHRONY ŚRODOWISKA DLA WOJEWÓDZTWA ŚLĄSKIEGO DO ROKU 2013 Z UWZGLĘDNIENIEM PERSPEKTYWY DO ROKU 2018

Cel długoterminowy do roku 2018 w aspekcie ochrony powietrza atmosferycznego:

- kontynuacja działań związanych z poprawą jakości powietrza oraz ograniczanie zużycia energii i wzrost wykorzystania energii z odnawialnych źródeł.

PLAN ZAGOSPODAROWANIA PRZESTRZENNEGO WOJEWÓDZTWA ŚLĄSKIEGO

Cele określone w Planie, istotne z punktu widzenia ochrony powietrza:

Rozwój infrastruktury technicznej i transportowej poprawiającej warunki inwestowania, w tym inwestycje z zakresu poprawy jakości środowiska – obejmujące zagadnienia poprawy jakości powietrza, czystości wód, jakości gleb i klimatu akustycznego.

Ochrona zasobów środowiska, w tym ochrona powietrza, obejmująca m.in. zagadnienia redukowania negatywnego oddziaływania na jakość powietrza emisji komunikacyjnej, przemysłowej i komunalnej, w tym przede wszystkim wprowadzanie proekologicznych źródeł ciepła, eksploatację instalacji i urządzeń zgodnie z wymogami ochrony środowiska oraz preferowanie wykorzystania energii ze źródeł odnawialnych.

NAPRAWCZE PROGRAMY OCHRONY POWIETRZA

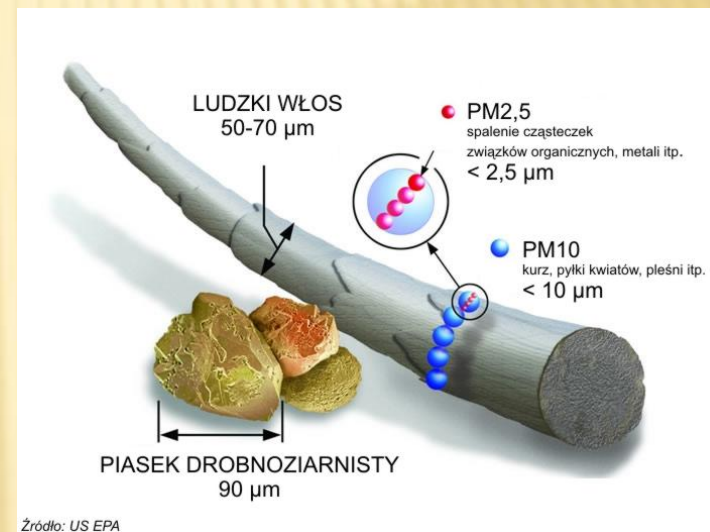
Ze względu na złą jakość powietrza w województwie Sejmik Województwa Śląskiego w latach 2010-2013 uchwalił 3 programy ochrony powietrza.

Programy wykonywano, zgodnie z obowiązującymi przepisami Prawa ochrony środowiska, po otrzymaniu od Wojewódzkiego Inspektora Ochrony Środowiska w Katowicach kolejnych, rocznych ocen jakości powietrza w województwie śląskim z: 2007 r., 2009 r., 2010 r.

Programy ochrony powietrza przygotowywano ze względu na przekroczenia pyłu PM10, benzo-a-pirenu oraz pyłu PM2.5 (program z 2013 r.).

PROGRAMY OCHRONY POWIETRZA UCHWALONE PRZEZ SEJMIK WOJEWÓDZTWA ŚLĄSKIEGO

- ✘ Program ochrony powietrza dla stref województwa śląskiego, w których stwierdzone zostały ponadnormatywne poziomy substancji w powietrzu (uchwalony w 2010 roku):
 - + Aglomeracja Górnośląska (pył PM10, benzo-a-piren)
 - + Miasto Bielsko-Biała (pył PM10, benzo-a-piren)
 - + Miasto Częstochowa (pył PM10, benzo-a-piren)
 - + Strefa bielsko-żywiecka (pył PM10, benzo-a-piren)
 - + Strefa bieruńsko-pszczyńska (benzo-a-piren)
 - + Strefa częstochowsko-lubliniecka (benzo-a-piren)
 - + Strefa gliwicko-mikołowska (benzo-a-piren)
 - + Strefa raciborsko-wodzisławska (pył PM10, benzo-a-piren)
 - + Strefa tarnogórsko-będzińska (pył PM10, benzo-a-piren)
 - + Aglomeracja Rybnicko-Jastrzębska (pył PM10, benzo-a-piren)
- ✘ Program ochrony powietrza dla stref gliwicko-mikołowskiej i częstochowsko-lublinieckiej województwa śląskiego, w których stwierdzone zostały ponadnormatywne poziomy substancji w powietrzu (uchwalony w 2011 roku – uzupełnienie w zakresie pyłu PM10)
- ✘ Program ochrony powietrza dla terenu byłej strefy bieruńsko-pszczyńskiej województwa śląskiego, w których stwierdzone zostały ponadnormatywne poziomy substancji w powietrzu (uchwalony w 2013 roku – uzupełnienie w zakresie pyłu PM10 i PM2.5)



Programy ochrony powietrza uchwalone przez Sejmik Województwa Śląskiego

- ❖ POP 2010 (pył zawieszony PM-10 i benzo-a-piren)
- ❖ POP 2011 (uzupełnienie w zakresie PM-10)
- ❖ POP 2013 (uzupełnienie w zakresie PM-10 i PM-2.5)



PROGRAMY OCHRONY POWIETRZA

- ✘ W lutym 2014 roku rozstrzygnięto kolejny przetarg na wykonanie „Programu ochrony powietrza dla terenu województwa śląskiego mającego na celu osiągnięcie poziomów dopuszczalnych substancji w powietrzu oraz pułapu stężenia ekspozycji”.
- ✘ Działania związane z tworzeniem nowego programu wynikają z „Jedenastej rocznej oceny jakości powietrza w województwie śląskim obejmującej 2012 rok”, z uwzględnieniem wyników „Dziesiątej rocznej oceny jakości powietrza w województwie śląskim obejmującej 2011 rok” opracowanych przez Wojewódzki Inspektorat Ochrony Środowiska w Katowicach. Program będzie kontynuacją wcześniejszych uchwał Sejmiku Województwa Śląskiego.

JAKOŚĆ POWIETRZA W WOJEWÓDZTWIE ŚLĄSKIM KONKLUZJE Z PROGRAMÓW OCHRONY POWIETRZA

Wysokie stężenia pyłu PM10 w województwie śląskim, które nawet kilkakrotnie przekraczają średnie dobowe wartości dopuszczalne, jak dowodzą wieloletnie obserwacje na stacjach monitoringowych, **występują głównie w miesiącach zimowych.**

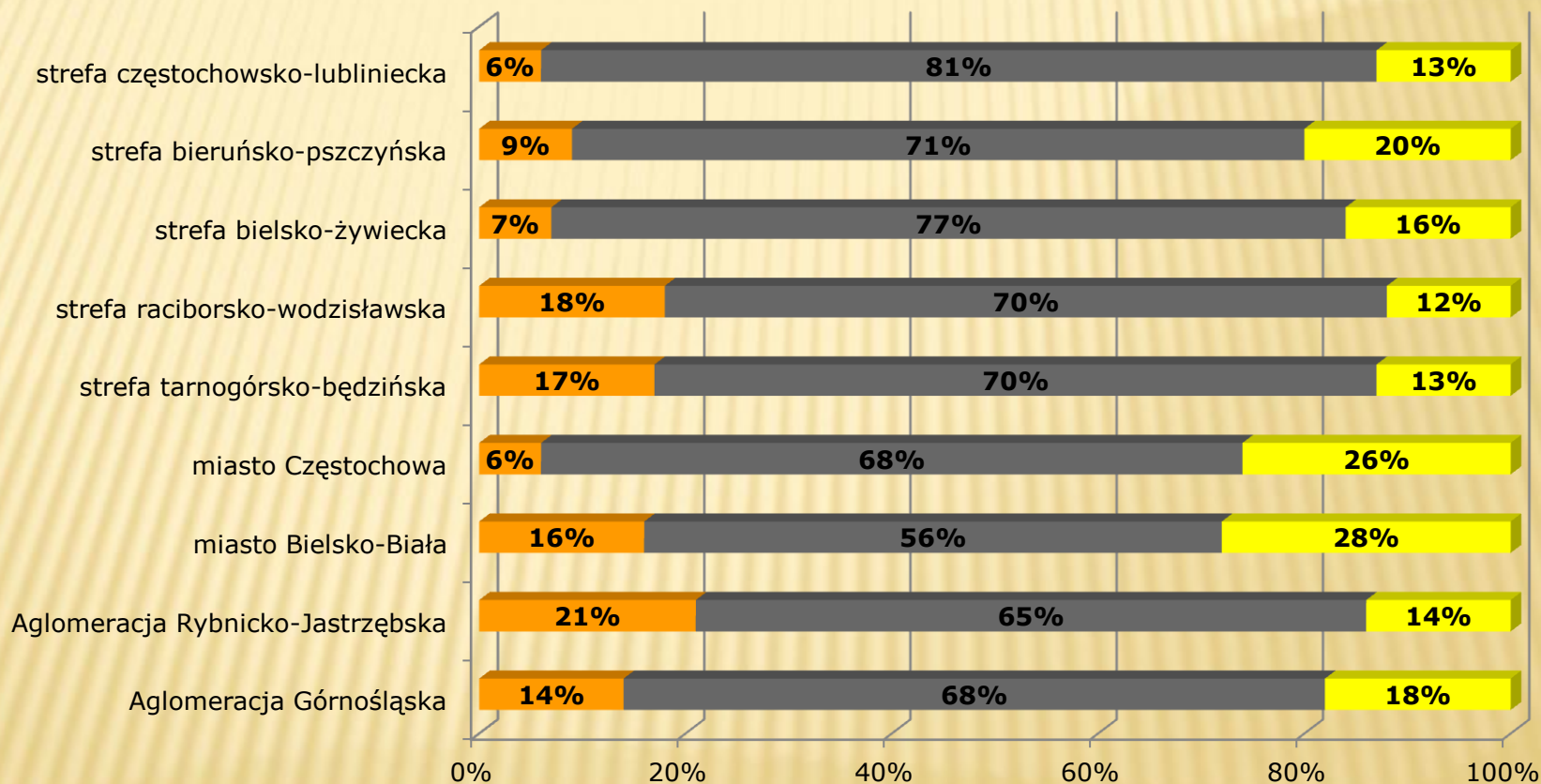
Kolejne programy ochrony powietrza wskazują więc, że odpowiedzialna za złą jakość powietrza w województwie jest głównie **niska emisja z sektora komunalno-bytowego.**

Nie bez znaczenia jest również oddziaływanie pochodzące z gęstej sieci drogowej oraz silnie rozwiniętego przemysłu i usług.



UDZIAŁ POSZCZEGÓLNYCH ŹRÓDEŁ EMISJI W STEŻENIACH PYŁU PM10

■ źródła punktowe ■ źródła powierzchniowe ■ źródła liniowe

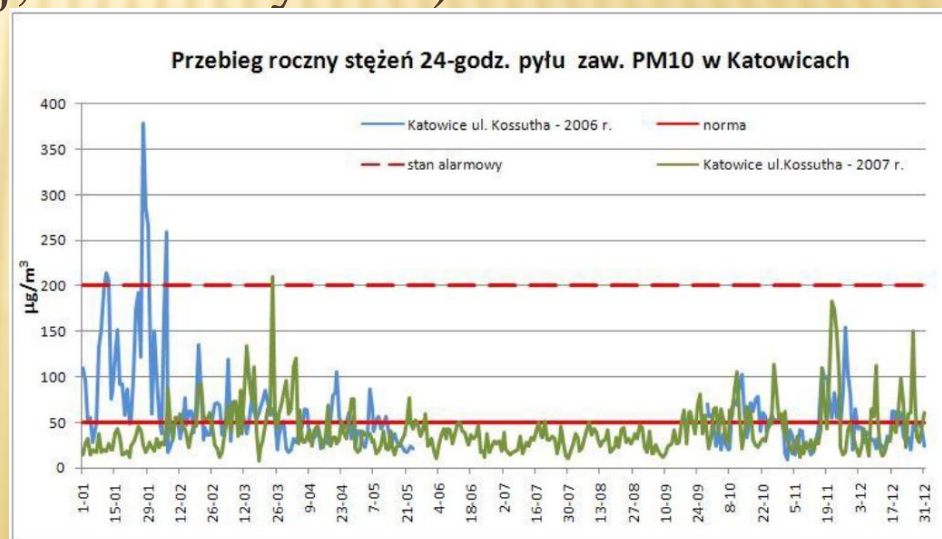


JAKOŚĆ POWIETRZA W WOJEWÓDZTWIE ŚLĄSKIM KONKLUZJE Z PROGRAMÓW OCHRONY POWIETRZA

Gazy i pyły emitowane z indywidualnych systemów grzewczych, zwłaszcza w miesiącach zimowych, mają tendencję do kumulowania się w przyziemnej warstwie atmosfery wskutek niekorzystnych warunków meteorologicznych dla rozprzestrzeniania się zanieczyszczeń w powietrzu (m.in. cisze wiatrowe, niskie położenie warstwy inwersyjnej, niża baryczne).

Skutek:

Przekroczenia dopuszczalnych stężeń substancji w powietrzu



JAKOŚĆ POWIETRZA W WOJEWÓDZTWIE ŚLĄSKIM KONKLUZJE Z PROGRAMÓW OCHRONY POWIETRZA

Realizacja działań wynikających z naprawczych programów ochrony powietrza ma na celu zmniejszenie stężenia substancji zanieczyszczających w powietrzu w danej strefie do poziomów dopuszczalnych i docelowego oraz utrzymywania go na takim poziomie.

W konsekwencji: przywrócenie naruszanych obecnie standardów jakości powietrza winno spowodować poprawę warunków życia mieszkańców województwa.

JAKOŚĆ POWIETRZA W WOJEWÓDZTWIE ŚLĄSKIM

KONKLUZJE Z PROGRAMÓW OCHRONY POWIETRZA

Problem złej jakości powietrza nie jest jedynie bolączką województwa śląskiego. Podobna sytuacja jest obserwowana również w innych regionach kraju, w tym także w województwach sąsiadujących.

O ile kraj możemy podzielić administracyjnie, wyznaczając granice poszczególnych gmin, powiatów, województw, to nie jest możliwe zastosowanie granic w stosunku do otaczającego nas powietrza.

Pojawiające się wskutek działalności człowieka gazy i pyły w atmosferze przemieszczają się swobodnie na znaczne odległości, dlatego ważne jest aby działania naprawcze miały charakter kompleksowy i ponadregionalny.

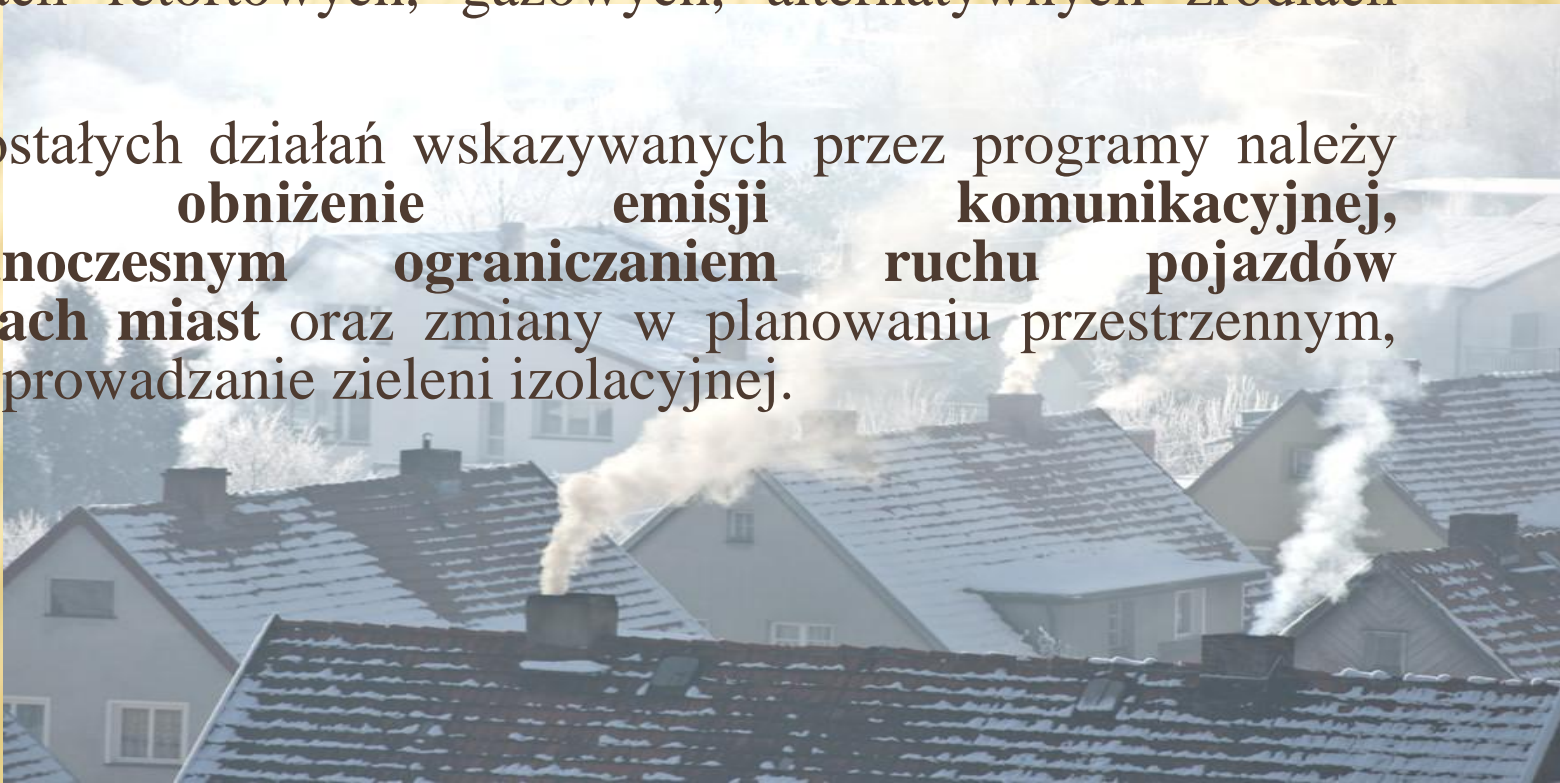


JAKOŚĆ POWIETRZA W WOJEWÓDZTWIE ŚLĄSKIM

KONKLUZJE Z PROGRAMÓW OCHRONY POWIETRZA

Generalną konkluzją naprawczych programów ochrony powietrza jest konieczność działań m.in. w kierunku zmiany wysokoemisyjnego sposobu ogrzewania indywidualnego opartego o paliwa stałe na ogrzewanie niskoemisyjne oparte na kotłach retortowych, gazowych, alternatywnych źródłach energii.

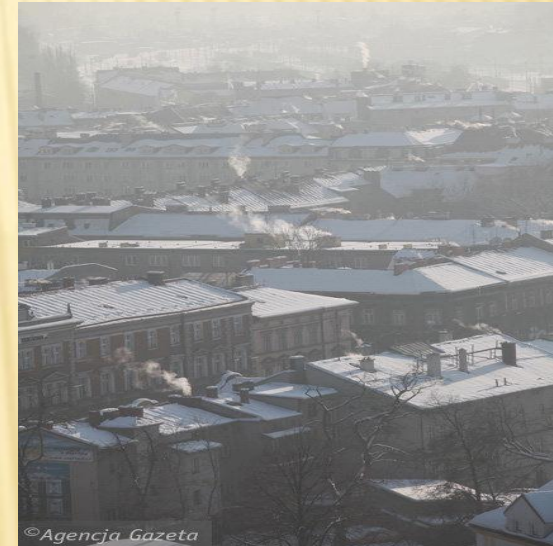
Do pozostałych działań wskazywanych przez programy należy zaliczyć **obniżenie emisji komunikacyjnej, z jednoczesnym ograniczeniem ruchu pojazdów w centrach miast** oraz zmiany w planowaniu przestrzennym, w tym wprowadzanie zieleni izolacyjnej.



JAKOŚĆ POWIETRZA W WOJEWÓDZTWIE ŚLĄSKIM KONKLUZJE Z PROGRAMÓW OCHRONY POWIETRZA

Niezbędne okoliczności:

- **zmiana prawa** (standaryzacja paliw stałych, wymuszenie stosowania odpowiednich kotłów do spalania paliw stałych),
- kampania edukacyjna społeczeństwa,
- wprowadzenie systemu zachęt do podejmowania przez społeczeństwo działań proekologicznych.



JAKOŚĆ POWIETRZA W WOJEWÓDZTWIE ŚLĄSKIM

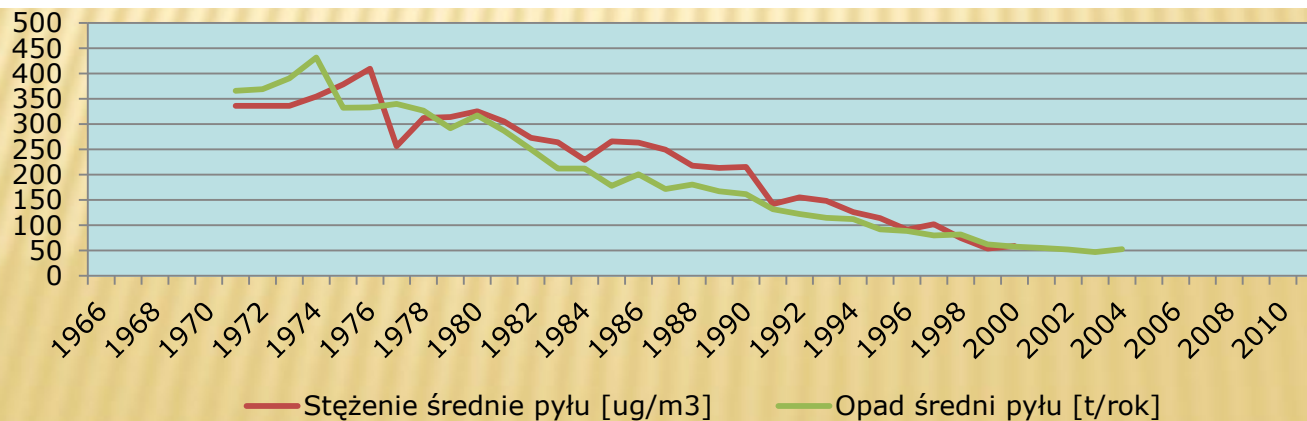
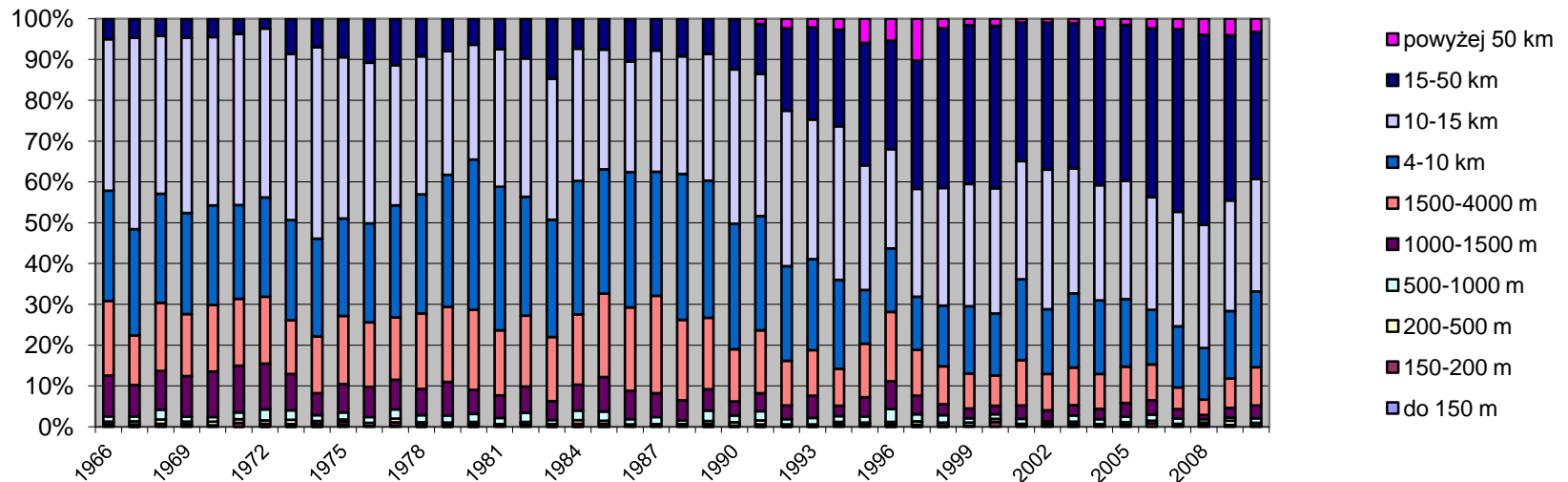
Oprócz działań związanych bezpośrednio z Programami ochrony powietrza, na terenie województwa prowadzone są inwestycje mające wpływ na jakość powietrza, realizowane przez samorządy lokalne, instytucje, przemysł.

Przedsięwzięcia te dofinansowywane są m.in. przez **Narodowy Fundusz Ochrony Środowiska i Gospodarki Wodnej** oraz **Wojewódzki Fundusz Ochrony Środowiska i Gospodarki Wodnej w Katowicach**, a także przez **Urząd Marszałkowski w ramach Regionalnego Programu Operacyjnego** i dotyczą m.in.: programów ograniczania niskiej emisji, termomodernizacji, inwestycji w odnawialne źródła energii, rozwoju sieci ciepłych, ograniczaniu emisji z instalacji przemysłowych.

dr Leszek Ośródka „Wpływ zanieczyszczeń powietrza na klimat i jakość życia”

Widzialność a stężenie PM10

Widzialność średnioroczna oraz stężenie i opad pyłu w aglomeracji górnośląskiej w latach 1966 - 2010



Dziękuję za uwagę

Urząd Marszałkowski Województwa Śląskiego

Wydział Ochrony Środowiska

tel. 32 7835 607

srodowisko@slaskie.pl



Śląskie. Pozytywna energia